

主任介護支援専門員フォローアップ研修 in 帯広

開西病院在宅ケアセンター 五十嵐 和美

平成21年7月25日帯広経済センタービルにて「循環律の考え方とシステム論による介入の糸口」と題し日本福祉大学社会福祉学部保健福祉学 田中千枝子教授の講義に参加しました。主任介護支援専門員フォローアップ研修と帯広市介護支援専門員連絡協議会の共催で88名の参加がありました。

午前中は、主に循環律によるアセスメントの介入を講義していただき、午後からはグループに分かれ事例の演習を行いました。

初めて聞く「因果律と循環律」は？一杯でしたが風が吹けば何故桶屋が儲かるのか？という説を順に紐解き、問題状況が循環(サイクル)されていてその一つ一つに介入していく糸口を学びました。原因があって結果があるが実際には一つの原因に多くの問題を抱えていて困っている困難な状況が発生する。原因ではなく影響される要因が沢山ありそれが困難な状況を作っているのである。生活の悪循環を良循環にICFの生活モデルで考えてい午前中は、主に循環律によるアセスメントの介入を講義していただき、午後からはグループに分かれ事例の演習を行いました。

その人のタイムライン(過去もしっかりアセスメントする)の重要性や自己解決に向けての質問の仕方とても参考になり、エコマップの作成や問題から循環を図示して介入の戦略を練る方法も学びました。一つ一つに頷きながら約6時間の講義・演習は午後の眠気がさす暇もなくあっという間に終了しました。

ケアマネになって丸3年が過ぎましたが利用者主体に支援してきただろうか？その人らしい生活が送れているのだろうか？と今までの支援を思い返し…。気を取り直して今後のアセスメントに是非生かしていきたいと思いました。



ケアマネージャー実践セミナー報告



写真はイメージです

居宅介護支援事業所白樺 笠松 信幸

北海道介護支援専門員協会主催の「ケアマネジャー実践セミナー」(7月25日)に参加させていただきました。

セミナーは「ケアプラン作成の基本的視点～利用者の自立支援に向けて」と題して佐藤信人氏(武蔵野大学教授)が講演しました。元厚労省介護支援専門官で「居宅サービス計画書」の設計に携わった佐藤教授は、「ニーズのとらえ方」について「利用者の持つ生活の意欲」と「専門職・ケアマネジャーとしての判断」の両面から一致点を導き出すことが重要と

話され、ニーズに書いてはいけない4項目として「原因」「問題」「手段」「サービス」を指摘していました。私の計画書は「いけない4項目」が随所にちりばめられており、大いに反省させられました。

また佐藤教授は、主治医との連携について、ケアマネジャーが自宅生活の様子や利用者の意志を本人に代わって主治医に伝えることが大切であると強調。「医者に関わるのが苦手な人も多いと思うが『すべては利用者の利益のため』の立場で臆せず連携しよう」「超高齢社会の日本の医療をより良くする気概で主治医に接しよう」と呼びかけました。主治医連携積極推進派の私は、心強い励ましに感激しました。

学び多い研修会に派遣いただき有り難うございました。今後の活動を通じて会員の皆様に還元していきたいと思えます。

先生も参加した二次会、皆さんかなり盛り上がってますね!!



とてもパワフルな先生でした!!



北海道介護支援専門員協会総会報告

帯広市介護支援専門員連絡協議会 副会長 笠松 信幸

北海道介護支援専門員協会の平成21年度総会が7月25日開かれました。

総会では今年度の計画として全道規模での研修会を2回、地区別研修会を数カ所で開催するほか、道内各地域のケアマネ連協との連携強化や日本協会・道協会への加入促進をすすめて行くことなどが決まりました。

役員改選では、武田良一(道南)が再任されたほか、十勝地区の理事が小関純一・帯広連協会長から笠松信幸・帯広連協副会長に交代し、理事会で互選により笠松が道協会副会長に選任されました。



★介護支援専門員連絡協議会交流会★



開西病院在宅ケアセンター 安田 裕貴

6月26日に第一回交流会 & 懇親会が行われました。今回は長谷川健康運動指導士による オビロビ が行われ、参加者の皆様はおしゃれ着で参加される方、ジャージで参加される方、短パンとTシャツでタオルを額に巻き参加される方、思い思いの格好で身体を動かし、長谷川健康運動指導士のご配慮(?)により、運動強度が軽いものから強いものまで、3パターンのオビロビを体験できました。昔エアロビクスで鍛えた私でも汗がふき出し、翌日には各事業所の参加者から筋肉痛との情報が次々而入ってきました。(笑)

交流会終了後には ときわ にて懇親会が行われました。汗をかいた後のビールはとても美味しく、大変盛り上がりしました。(長谷川健康運動指導士によると、ビールでは水分補給にはならないとのこと...ただどやっばりビールが一番!) 私といえば、その後街へ繰り出し、二次会、三次会とお酒三昧でした(^_^) 今回の交流会では、いい汗をかいた後の参加者の清々しい笑顔が印象的でした! たまには身体を動かして、日々の業務での疲れを発散するのもいいですね!



NEW 事業所紹介

★介護事業所立ち上げの想い★



●十勝バス介護サービスセンター●



十勝バス介護サービスセンター担当責任者 渋谷 恵美

「十勝バス」の名前はご存知の方も多いと思いますが、介護事業も行っていることはまだあまり周知されていないのではないのでしょうか。なぜ、バス会社が介護事業を...?と思われるかもしれませんが、そこには十勝バスの地域密着を目指す精神が深く関係しているのです。十勝バスの企業理念に「私達はいつも身近な存在として皆様に生活の安心を届けます」と言う一文があります。しかし、バスに乗る事が出来る方に対して「生活の安心を届ける」事ができたとしても、バスに乗ることが出来ないお年寄りや身体が不自由な方々に対して私達は「生活の安心を届ける」事が出来ていないということに気がきました。地域密着を目指す十勝バスが「生活の安心を届ける」ために高齢の方々、身体の不自由な方々へ何か役割を担う事が出来ないか、十勝バスを古くから愛用して下さった方々へ何か恩返しが出来ないか、という想いから十勝バス介護事業部は平成18年に立ち上げとなりました。

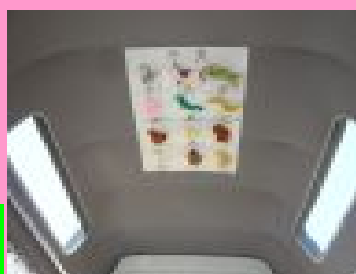
現在、十勝バス介護事業部は、訪問介護事業、福祉ハイヤー事業の2本柱で活動しております。訪問介護事業部は現在、7名のスタッフで介護保険法や障害者自立支援制度による訪問介護(ホームヘルプ)を提供しています。住み慣れた我が家、思い出いっぱいの我が家、ご自分の想いが詰まった我が家...ご自分の意思が最大限尊重された生活はどれだけ幸せな事でしょうか。可能な限り在宅生活を送っていただきたい...それを実現させるために、ご自分で言う事が難しくなってしまった生活のアクティビティーについて全力で支援させていただきたい...、小さな変化・異変も見逃さずキャッチし、あらゆる病気に対し早期発見に繋がられるよう常にアンテナをしっかりと張っておきたい...十勝バス介護事業部のスタッフはこのような想いでお一人お一人のケアに日々翻弄しています。

福祉ハイヤー事業におきましては、長年の運転キャリアを持った運転手、介護事業部のヘルパーが乗車し(介護事業部のヘルパーが乗車できない場合もございますが、乗務員は常に2名体制を取っております)、ご自宅から病院へ、施設から病院・一時帰宅、または温泉旅行やショッピングなど、お客様が安心、安全、快適に目的地に到着されるようお手伝い致します。ストレッチャーや車椅子に乗車される方の気持ちをより良く理解できるよう、実際にストレッチャーや車椅子の乗車体験をヘルパーと共に運転手が実体験するなど、乗務研修も定期的に行っています。その経験からストレッチャーで乗車されたお客様が、乗車中に味気ない車内の天井を長時間眺めなくてはいけないことに気付き、車内天井には折り紙で作った干支を貼るなど工夫を凝らしています。安心、安全、快適に...そして一番大切な「真心」もそっと添えてお客様との心と心の交流も大切にしています。

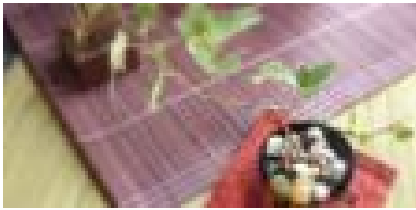
十勝バス介護事業部は小さな事業所ですが、満たされた生活、安心・安全・快適な生活、心豊かな生活を地域全ての皆様に提供して行きたい...と言う気持ちは非常に熱い事業所です。これからも「いつも身近な存在として」十勝の皆様のお側にいられるよう日々邁進して行きます。



お問い合わせ
TEL 37 - 6555



一つ一つが丁寧に十二支の干支で折られています、ちょっと見えにくいのが残念...



自分流癒しのオフタイム

【お香の巻】

関西在宅ケアセンター 齋藤 美沙枝

前回は登場した関西病院在宅ケアセンターの齋藤です。皆様、9月の連休はどうお過ごしでしょうか(旅行なんていいなあって思っていますが、来年になりそうです、私)。

さてさて、姫を出産してからの3年半が過ぎましたが、私にはどんな趣味が残っているんだろうか、と、すぐに夫へ聞いただしてみました(自分のことを一番客観的に把握している夫)。が、「(育児で忙しくて)なくなったんじゃない?」とか「畑やってるしょ」など何だか記事にならないような内容ばかり……しまいには夫の家事への参加について討論するはめになり一時休戦。

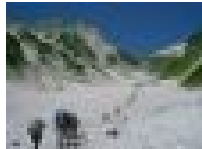
一晩考えて今までのことを振り返ると、学生時代はスポーツと映画。社会人になって車をいじったりドライブ、買物。結婚後はランチ、出産前後～育児休暇中はお菓子作り&雑貨巡り、母&主婦&妻&ケアマネになってからは本当に自分の時間が「ほぼ0」になりました。そうなんです、自分だけが楽しめる時間って本当にないもんです、世の働くママさんを尊敬し、我が職場には3児のママ所長を筆頭にみんな子持ちなので、すっごく心強いです。でも、私にも残っている趣味があったんですよ～ それ、はっ!!!

「お香」です。ババ臭って思っちゃった方もいらっしゃるかとは思いますが、かなりリッチな「お香」を堪能しています。掃除をした後とか、寝る前とか、外出前とかに1本焚きます。色もカラフルだしお洒落な匂いも沢山あるそのお香のHPもおっしゃれ～な感じ アロマもいいな～って思いますけど、本当にお香のイメージを払拭させてくれます。仕事でも周りの方々から漂う香りは本当に印象に残りますね、一つの特徴です。以前は名刺をもらった方の印象を所長に伝える際に「いい香りのする若い男性が来ました!」と言ってしまいました。でも、実は、車の排気ガスとか、オイル、犬の肉球の間、雨や土、草木のにおいなんかも好きです。

限られた時間の中で出来る事は今は少ないですが、目標は老後の趣味を沢山みつけよう、ってことで、今後想定している事は ダンス 山登り 陶芸 麻雀です。に限っては利用者さま方より「絶対にやっちゃダメ」と言われているんですけどね



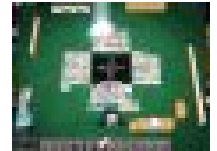
ダンス



登山



陶芸



麻雀!?

【癒しのオフタイム原稿募集】

これからも皆さまの「癒しのオフタイム」を紹介したいと思っています。「私の僕の趣味や癒しの時間を紹介します!」という方は、総務部のメンバーまで、是非ご一報ください(T)

麻雀は頭と手先を使うので、認知症予防にはとてもいいのですが、賭け麻雀は×です!! のダンスがいいのではないのでしょうか(笑) さて、あなたは何を選びますか……?

地域包括支援センター帯広至心寮 藤本 幸子

ケアマネの輪・和・話

今年度より認知症専門担当職員となりました。今まで特養、有料老人ホームの介護員、相談員として7年ほど働き、地域包括に勤めてからは2年半になりますが、在宅での支援の難しさ、自分の勉強不足を痛感しています。温かい目で見守ってくれる人がいれば本人も家族も住み慣れた地域で安心して生活ができます。認知症の方に限らず誰でもみんなが明るく元気に生活ができますね。口下手で人見知り傾向にありますが(そういうと何故か職場で笑われますが、本当なんですよ～)、一人でも多くの人に認知症を理解してもらえるように、活動していきたいと思っています。

話が変わりますが、私には今年小学1年生になった娘がいます。自分はこんなにいるんなことを考えていたのかな……という位難しい話をしたり、どう説明したら……ということを探ねられたりします。数ヶ月前から反抗期に入ったのか、声をかけるときつい返答も度々。こんな時はやさしく受け止めて……という理想に反し、同じ口調で返してしまうためけんかの毎日です。ランドセルの中、机の上、部屋などとにかく散らかる娘のもの、仕事から帰るとつい「何で片付けないの～!」と口うるさく雷を落としてしまいます。……そして反省……。長期目標「片付けができる」、短期目標「一緒に片付けができる」にして支援(?)していますが、いつになったら次の目標が立てられるのかな……と早くも計画の見直しが必要な状態です。こんな私にどなたか温かいアドバイスをお願いします。また、ケアマネとしてもいたらないところがたくさんありますのでご指導をお願いします。これからもたくさん皆さまのお力をお借りして成長していきたいと思っています。宜しくお願いいたします

居宅介護支援事業所ひだまり 三戸部 裕

皆さんはじめまして、居宅介護支援事業所ひだまりの三戸部裕です。

平成21年4月より(有)サポートひだまりの一員として、ケアマネ業務を中心に(というものの担当の利用者が非常に少ないので…)デイサービスの業務も手伝っています。ひだまりの庭にある畑で、利用者と一緒に野菜を作っています。畑には、トマト・ナス・ピーマン・ズッキーニ・とうきび・豆等を植えて、収穫を楽しみにしています。秋には、収穫した野菜を使って、デイサービス利用者とピザを作って食べられたらと思っています。また、デイサービスの男性利用者と一緒にマーじゃんも楽しんでいます。

ケアマネとしては、担当している利用者の数も少なく、経験が少なく、何かと皆さんにご迷惑をおかけすることが多いとは思いますが、「お年寄りが自宅で自分らしく生活できるように支援すること」をモットーに、今後ともよろしくお願い致します。

次は誰が指名されるのでしょうか……!? 楽しみですね。





平成21年度 第2回 研修会のお知らせ

次のとおり、第2回研修会を日本ケアマネジメント学会・釧路地区介護支援専門員連絡協議会が主催で開催される「日本ケアマネジメント学会in釧路」に共催させていただくことになりました。

参加希望者は9月18日(必着)までに帯広市介護支援専門員連絡協議会事務局へ別紙によりお申し込みください。また、当日の昼食希望及び送迎バスの利用希望についても、合わせて申し込みを受け付けます。なお、申し込みの手続きをされてから、キャンセルされる場合は早めにご連絡ください。

記

【日本ケアマネジメント学会in釧路】

日 時:平成21年10月24日(土) 10時~17時

場 所:釧路生涯学習センター「まなぼと幣舞」 多目的ホール
釧路市幣舞町4番28号 TEL 0154-41-8181

・基調講演:「なぜ今医療との連携が強く求められるか」

講 師 日本ケアマネジメント学会副理事長 前沢 政次 氏
(北海道大学大学院医療研究科教授)

・特別講演:「これからのケアマネジャーに求められる資質とは」

講 師 日本ケアマネジメント学会理事 服部 万里子 氏
(立教大学コミュニティー福祉学部教授)

・シンポジウム:「道東地域での医療連携・認知症ケアの実践と課題」

コーディネーター 服部万里子 氏 (日本ケアマネジメント学会理事)

シンポジスト 釧路地区(認知症ケアの実践発表)

帯広地区(医療との連携の実践発表)

北見地区(医療との連携実践発表)

・特別講演:「認知症ケアの現状と今後の課題(仮)」

講 師 認知症介護研究・研修東京センター長 本間 昭 氏

送迎バス利用者及び参加費等について

- ・集合時間:平成21年10月24日 7時00分集合(厳守)
- ・集合場所:グリーンプラザ正面玄関前
- ・参加費:会 員 無 料 非会員1,000円(当日会場にて申し受けます)
- ・昼 食 代:会 員1,000円 非会員1,000円(同上)
- ・送迎バス代:会 員1,000円 非会員2,000円(当日集合場所にて申し受けます)



日本・北海道介護支援専門員会費納入 ~ お知らせです ~

日本介護支援専門員協会と北海道協会の21年度会費納入が始まりました。

今年から、年会費が改定されましたが、新たに道協会単独で加入することができるようになりました。また、地区連協単位で納入すると会費が割引になります。まだ入会していない方はこの機会に介護支援専門員協会にご入会下さい。年会費は次のとおりです。

【日本協会】

- ・入会金 1000円(初回のみ)
- ・年会費 4000円



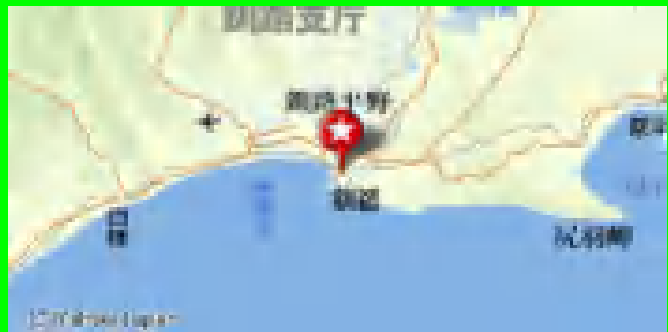
【北海道協会】

- ・入会金 1000円(初回のみ)
- ・年会費 3000円

地区連協や事業所で3人以上会員がいる場合は「2000円」です。

帯広連協での会費取りまとめ(年2000円)を希望される方は9月末までに事務局(TEL.21-3292)にご連絡下さい。

新規入会は随時受け付けています。入会申込書はホームページから入手できます。詳しいことは事務局にお問い合わせ下さい。



÷ 編集後記 ÷

- ・10月には「ケアマネジメント学会in釧路」が開催され、帯広からバスがチャーターされるようです。帰りは和商市場に寄らしたいとの情報が入りました。すっかり秋ですね…。秋刀魚が旨い!!
- ・「ケアマネ通信」2回目の編集作業、やはり時間がかかります…。できるだけオリジナルの原稿を読んでいただきたいとの想いがありますので、頑張るしかないっすね(泣)
- ・【10月から介護認定が変わります】との案内が届いているかと思いますが、経過措置が切れることとなります。沢山の事務経費がかかり、沢山の人が振り回されました…。早く落ち着いてほしいです、介護保険制度。
- ・Time is money お金も大切ですが時間はお金で買えないですからね…。有効な時間の使い方、改めて大切にしなければならないと感じる、今日この頃。